

어플리케이션 UI/UX 제작 프로젝트
2023.07. - 08.



서울 박물관 미술관

— gomuseum.seoul.go.kr —



by Song E-Jin

서비스소개
서울시립 뮤지엄

주변 뮤지엄
박물관
미술관

온라인전시
전시
교육
행사
어린이

공지사항
FAQ
취업정보
공모/입찰정보
가이드북



알아보기 > 서울시립 뮤지엄



서비스소개

서비스소개

‘서울 박물관 미술관 (gomuseum.seoul.go.kr)’은
서울시 내의 미술관과 박물관을 종합적으로 볼 수 있는 웹사이트입니다.

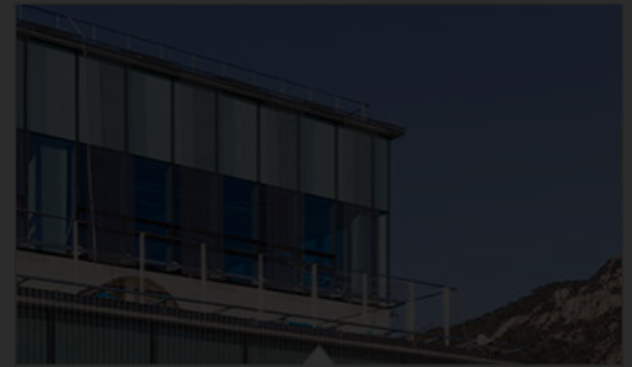
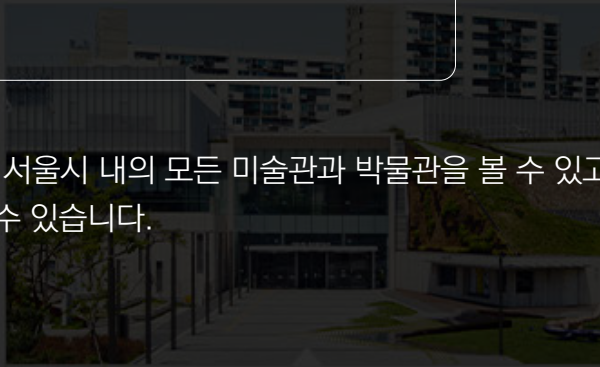
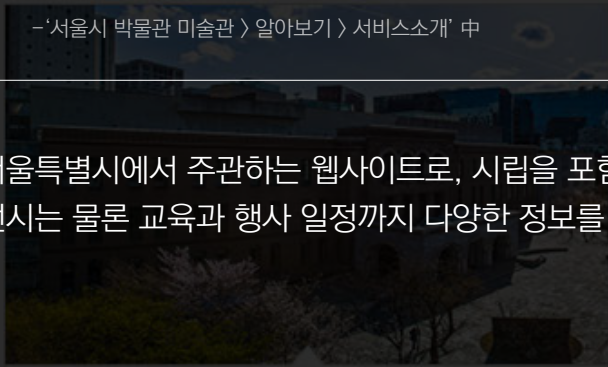
이곳 박물관 미술관 홈페이지는 휴일 아침 아이들과 같이 갈 수 있는 박물관이 궁금할 때,
지금 친구들과 차를 마시고 있는 카페 근처 미술관이 궁금할 때
바로 검색해서 방문이 가능하도록 지도를 기반으로 제작되었습니다.

- '서울시 박물관 미술관 > 알아보기 > 서비스소개' 중

지도 보기

목록 보기

서울특별시에서 주관하는 웹사이트로, 시립을 포함한 서울시 내의 모든 미술관과 박물관을 볼 수 있고,
전시는 물론 교육과 행사 일정까지 다양한 정보를 볼 수 있습니다.



Research

2022년 기준, 전년도 대비 문화예술관람 활동률은 18.4% 증가하였습니다.
실제 **전시회 관람률은 33.3% 증가**, **박물관 관람률은 6.7% 증가**하였습니다.
또한 전시회 관람 희망률도 16.3% 증가하였습니다.

- 출처 : 통계청 '휴일에 참여한 여가활동(복수응답)_중분류', '휴일에 참여한 여가활동(복수응답)_문화예술 관람활동',
'휴일에 희망하는 여가활동(복수응답)_문화예술 관람활동' 中

“올해 전시 관람객 33% 증가”...20~30대 70% 넘어

올해 코로나19의 기세가 수그러들면서 미술관 등 전시회 관람객이 MZ 세대를 중심으로 크게 증가한 것으로 나타났습니다.
인터파크는 올해 들어 12월 7일까지 예매된 전시 티켓 판매액과 관람객이 지난해 같은 기간에 비해 각각 47%와 33% 늘었다고 밝혔습니다.
전시 티켓 예매자 중 20대가 39.7%, 30대 31%로 **MZ 세대가 전체의 70%**를 넘어선 것으로 조사됐습니다.
남녀 비중은 여성이 74.9%로 남성 25.1%의 3배에 육박했습니다.

- 출처 : YTN (2022.12.20)

'K-미술관'에서 즐기는 'K-데이트'

관람객 중에서도 소위 '힙'한 옷차림의 MZ세대가 많이 보인다.
진지하게 작품을 감상하고, 오디오가이드를 듣거나 도슨트 투어에 참여해 작품 설명에 귀를 쫓긋 기울인다.
전시장 앞 포토존이나 작품 감상 하는 모습을 SNS 인증샷으로 남기곤 한다.
(중략) MZ세대 사이에선 국립현대미술관이 핫플레이스로 자리를 잡았다고 한다.

- 출처 : 머니투데이 (2023.07.18)

'MZ세대가 국립중앙박물관으로 모이는 이유'

국립중앙박물관(관장 윤성용)이 이달 21일부터 오는 10월 29일까지 MZ세대의 취향에 꼭 맞는 '대박쌔박! 국중박' 프로젝트를 시행한다고 밝혔다.
(중략) 국립중앙박물관 관계자는 “박물관이 일방적으로 메시지를 전달하기보다 메시지를 듣게 될 청년층과 소통하고 그들이 박물관에 바라는 바를 구현해낸 만큼 청년들의 많은 관심과 참여를 바란다”고 밝혔다.

- 출처 : 베이비타임즈(2022.09.18)

User

서울시민

서울시 또는 수도권에 거주하는 사람
문화 관람이 취미이거나, 휴일에 볼거리를 찾는 사람
거주지 근처에 어떤 미술관 또는 박물관이 있는지 궁금한 사람
지나가다 본 미술관 또는 박물관에 대해 자세히 알고 싶은 사람

⋮

Main User

관광객

서울에 관광 온 사람
학생들의 단체 관광을 계획 중인 학교
우리나라 역사에 대해 알고 싶은 사람
서울에서만 볼 수 있는 전시를 보고 싶은 사람

⋮

서울시 내 주요 박물관은 유적지 내 또는 부근에 위치하고 있으며, 그에 따른 서울 관광객들의 방문율도 상당히 높은 편입니다.
무료 상설 전시가 많아 남녀노소 불문 꾸준한 방문율을 유지하고 있으며, 초·중·고등학교의 주요 현장학습지로 선정되고 있습니다.
미술관의 경우 기존 마니아들의 관람률 비중이 컸으나, 최근에는 다양한 장르의 전시가 많아지면서 젊은층의 관람률이 늘어났습니다.

User Research

* 평소 문화예술 관람에 관심이 있고, 스마트폰 어플리케이션을 적극적으로 활용하는 20,30대의 젊은층을 대상으로 '서울 박물관 미술관' 웹사이트의 모바일 버전 이용 후기를 조사하였습니다.

Q. 해당 웹사이트가 무엇을 관람할지 정하는데에 도움이 되었나요?

그렇다 30%

70% 아니다

Q. 해당 웹사이트의 불편한 점을 알려주세요.

A. 메인이 정리가 안된 느낌이에요. 콘텐츠들이 따로 노는 느낌이라 호감이 가지 않아요.
사용자에 맞게 근처 전시장이나 취향에 맞는 전시를 추천해주는 것도 좋을 것 같아요.

A. 카테고리 하나를 들어갔을 때 햄버거메뉴가 2개 생선되는 게 거슬립니다.
하나로 합쳐도 괜찮을 것 같아요.

A. 메인 아래의 전시나 교육 목록들의 이미지가 보기 불편합니다.
기본 배경색이 있거나, 잘리더라도 이미지를 꽉 채우는 게 좋을 것 같아요.
클릭했을 때 갑자기 핫핑크색과 어울리지 않는 테두리 박스가 나오는 것도 당황스럽네요.

A. 페이지별 이동하는 인터페이스가 불편한 감이 있어요.
그리고 메인 컬러가 무엇인지, 포인트 컬러의 이유가 무엇인지 잘 모르겠어요.

A. 자세한 정보가 많은 건 좋은데 정리가 안된 느낌이라 가독성이 떨어지는것 같아요.
정보 구분이 잘 되어있으면 어디를 갈지, 무엇을 볼지 더 쉽게 정할 수 있을 것 같아요.
컨셉을 딱 정하고, 불필요한 카테고리는 없애도 좋을 것 같아요.

Problem

모호한 웹사이트의 컨셉과 컬러,
정리되지 않은 항목과 내용들,
부족한 콘텐츠 활용

Target & Purpose

보기 좋은, 보기 편한 정보전달 어플리케이션

서울시 내 박물관 또는 미술관에 방문하는 것을 좋아하는 20,30대의 젊은층을 위한 -

빠른 정보 습득을 위해 불필요한 카테고리를 정리하고, 보다 편리하고 깔끔한 인터페이스로 리뉴얼하는 것을 목적으로 합니다.
또한 기존 모바일 버전 웹사이트를 어플리케이션으로 재제작하는만큼 타이틀과 컨셉, 컬러 시스템 등의 브랜딩을 정비합니다.

Competitor Research

대부분 박물관, 미술관의 개별적인 전시 안내 어플리케이션으로
사용자들은 직관적인 인터페이스와 깔끔하고 편리한 구성을 선호합니다.



국립현대미술관

불친절한 인터페이스와 작품 설명 등의 부가 기능이 있으나 재생이 되지 않는 불편함 등의 부정적인 후기가 많은 편입니다.



서울시립미술관 전시 도슨팅

심플한 레이아웃과 직관적인 인터페이스로, 사용 후기가 가장 좋은 어플리케이션입니다.



국립박물관 전시안내

심플한 레이아웃과 직관적인 인터페이스로 사용 후기가 긍정적이나, 콘텐츠가 많은 페이지에서는 난잡해보인다는 의견이 있습니다.



전쟁.군사박물관 전시안내

심플한 레이아웃과 직관적인 인터페이스로 사용 후기가 긍정적이며, 박물관의 개별 컬러 지정으로 구분을 준 것에 긍정적인 의견이 있습니다.

정보전달 어플리케이션의 목적에 따라 많은 정보들을 깔끔히 전달할 수 있는 직관적인 인터페이스로 구성할 계획입니다.

Rebranding (Logo & Color System)

MUSEUM SEOUL

MUSEUM
SEOUL



MUSEUM
SEOUL

FONT : Stretch pro

도심 속 고층 빌딩들 사이, 박물관과 미술관 건물의 낮고 넓은 특성을 형상화하는 와이드한 폰트 사용.

Main Color

#0032b4
R0 G50 B180
C97 M86 Y0 K0

서울특별시의 대표 색상 중 하나인 '서울 하늘'을 의미하는 파란색.
박물관과 미술관, 그 역사의 무게감을 더한 어두운 파란색을 선정하였습니다.

Sub Color

#3296e6
R50 G150 B230
C70 M32 Y0 K0

메인 컬러를 뒷받침해주면서 자연스럽게 어울리는 서브 컬러.
메인 컬러와 대비되는 밝은 명도의 파란색을 선정하였습니다.

어플리케이션 UI/UX 제작 프로젝트
2023.07. - 08.

welcome to
MUSEUM SEOUL

by Song E-Jin

Main Service

“ 오늘, 서울특별시 박물관 · 미술관으로 당신을 초대합니다. ”

쉽고 편하게 접근할 수 있는
심플한 카테고리



분명한 어플리케이션 컨셉과
직관적인 인터페이스



사용자에 맞는
뮤지엄과 전시 추천

불필요한 기존 카테고리 삭제

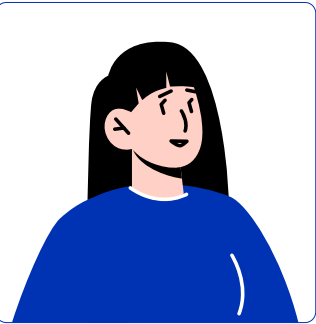
리브랜딩 활용

지역별 선택, 취향별 선택
또는 위치기반 활용

Persona

미술관·박물관 방문과 전시 관람을
좋아하는 20·30대 서울시민

평소 전시를 자주 보지만, 늘 개별 홈페이지나 포털사이트에서 검색하는 것이 번거롭다고 하는 주영씨와 성현씨.
주영씨와 성현씨의 일상 속 '뮤지엄 서울'이 필요한 상황을 살펴볼까요?



서울특별시 종로구 주민
20대 대학생 김주영

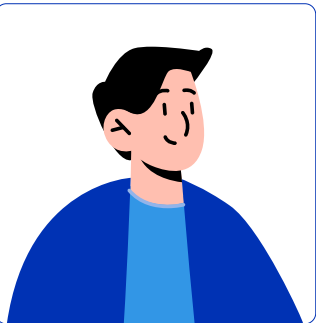
“남자친구랑 데이트 중인데, 영화 보기 전까지 시간이 많이 남아서
가까운 곳에서 재미있는 전시를 보고싶어요.
오늘은 남자친구가 좋아하는 서양 작가의 전시를 보고싶어요!”

Needs

- 서울시 내의 현재 진행 중인 전시들을 한눈에 보고싶어요.
- 현재 위치에서 가장 가까운 박물관이나 미술관을 알고싶어요.
- 현재 전시 중인 것들 중에서 저희 취향에 맞는 전시를 알고싶어요.

Goals

기존 뮤지엄과 전시 정보를
보기 편하게 보여주고,
사용자가 원하는 지역이나 취향에 맞게
뮤지엄과 전시를 필터링해 보여줍니다.



서울특별시 동대문구 주민
30대 직장인 박성현

“퇴근길 지하철에서 국립중앙박물관의 전시 광고를 보았어요.
이름은 잘 기억이 안나는데, 포스터를 보면 알 것 같아요.
포스터가 꽤 흥미로워서, 꼭 그 전시를 보고싶어요!”

Needs

- 국립중앙박물관에서 진행 중인 전시를 알고싶어요.
- 전시에 대한 자세한 내용을 알고싶어요.
- 전시 내용을 살펴본 뒤, 예매도 바로 하고싶어요.

Goals

해당 뮤지엄에서 진행 중인 전시를
간략하게 보여주고, 세부 내용을
보기 쉽게 보여줍니다.
예매 사이트로 바로 갈 수 있게
링크 버튼도 추가해줍니다.

Flow Chart



Concept

SIMPLE

많은 정보를 원활히 전달하기에 적합한
간결하고 직관적인 의미의 컨셉을 선정하였습니다.

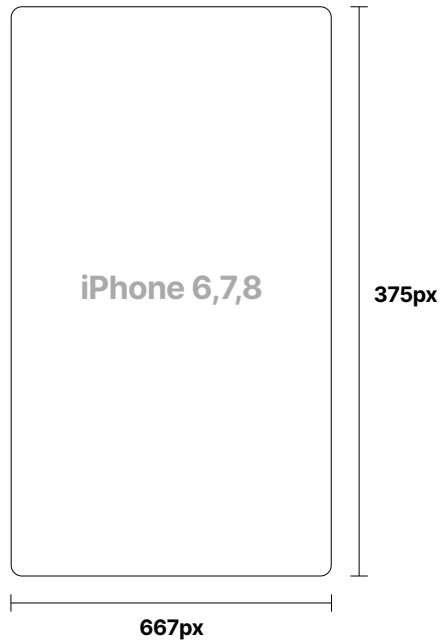
Motive

LEAFLET

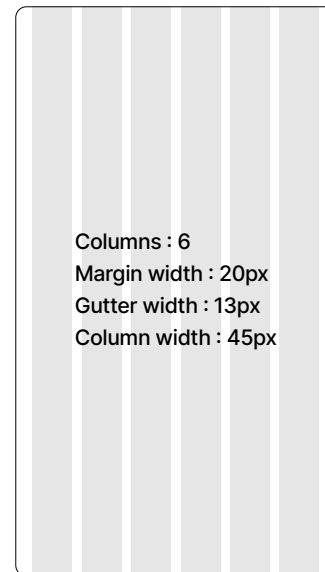
미술관·박물관 및 전시를 안내하는 대표적인 매체로
어플리케이션 목적과 알맞아 모티브로 선정하였습니다.

Style Guide

Display



Grid



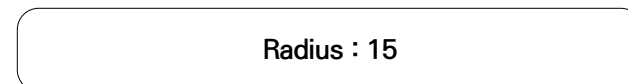
App Icon



Color



Border



Font-Family



Font-Size

